



Omistajan käsikirja

F4BM, F5BM

**Kiitos kun valitsit PARSUN-perämoottorin.
Kiitos luottamuksesta yritystämme ja tuotteitamme kohtaan.**

● PARSUN-perämoottorit ovat tehokkaita, taloudellisia ja turvallisia edistyksellisen tekniikan ansiosta.

Lue tämä käyttöohje huolellisesti ennen kuin otat moottorin käyttöön. Käyttöohjeen tunteminen auttaa käyttämään ja huoltamaan moottoriasi hyvin kaikissa olosuhteissa.

● PARSUN pyrkii jatkuvasti kehittämään tuotteidensa laatua. Siitä johtuen, vaikka tämä käyttöohje onkin ajan tasalla painohetkellä, koneesi ja tämän ohjeen välillä voi olla pieniä eroavaisuuksia. Jos sinulle tulee kysymyksiä tähän ohjeeseen liittyen, ota yhteyttä paikalliseen PARSUN-jälleenmyyjääsi.

● Tässä ohjeessa esiintyvät tiedot, kuvat tai selitykset eivät anna perusteita oikeudellisille vaateille yritystämme kohtaan.

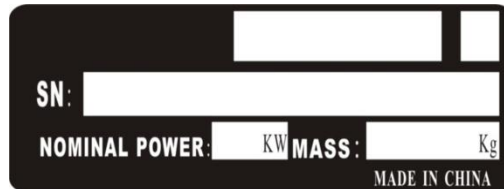
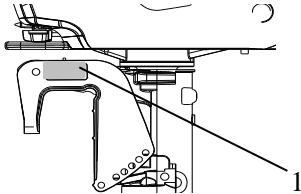
SUZHOU PARSUN POWER MACHINE CO., LTD
Maahantuoja Meguro Oy www.meguro.fi

Moottorin tunnusnumerot

Perämoottorin sarjanumero

Perämoottorin sarjanumero on merkitty kylttiin. Kyltti sijaitsee moottorin kiinnitystelineen vasemmassa kyljessä.

Kirjoita perämoottorisi sarjanumero sille varattuun tilaan. Numero auttaa esimerkiksi varaosien tilaamisessa Parsun-jälleenmyyjältäsi tai siinä tilanteessa, että moottorisi varastetaan.



1. Sarjanumeron sijainti

Merkitse tähän muistiin perämoottorin sarjanumero:

9-numeroinen sarjanumero

Moottorin sarjanumero

Moottorin sarjanumero on kaiverrettu moottorin alumiinivalettuun runkoon.



Merkitse tähän muistiin moottorin sarjanumero:

11-numeroinen sarjanumero

Valmistajan lausunto

Tämä perämoottori täyttää direktiivin 2003/44/EC vaatimukset pakokaasupäästöjen ja melun suhteen. Tässä käyttöohjeessa olevat asennus- ja huolto-ohjeet takaavat niitä huolellisesti noudatettaessa, että moottori täyttää seuraavat vaatimukset:

1. Pakokaasupäästörajat moottorin normaalin käyttöiän ajan (350 tuntia tai 10 vuotta, kumpi hyvänsä täyttyy ensin) normaaleissa käyttöolosuhteissa.
2. Melutasorajat normaaleissa käyttöolosuhteissa.

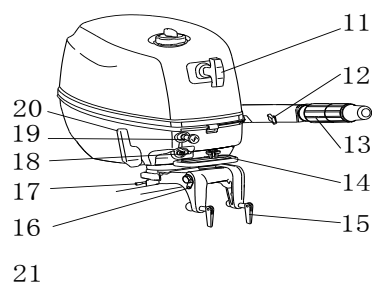
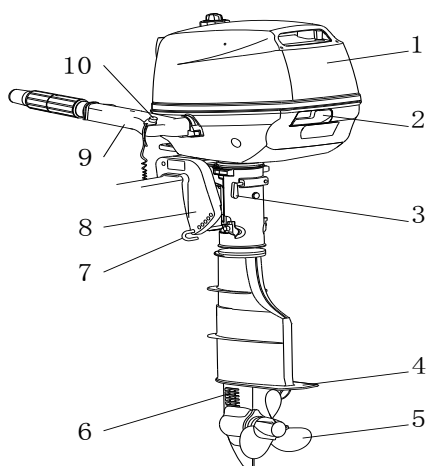
Sisällysluettelo

1.	Pääosat ja yleiset tiedot	5
1.1.	Pääosat	5
1.2.	Yleiset tiedot	6
1.2.1.	Tekniset tiedot	6
1.2.2.	Polttoaine	7
1.2.3.	Potkurit	8
2.	Käyttö	8
2.1.	Asennus	8
2.1.1	Asennuskorkeus	9
2.1.2	Moottorin kiinnitys	9
2.2	Moottorin sisäänajo	10
2.3	Tarkistukset ennen käyttöä.....	11
2.4	Tankkaus	12
2.5	Moottorin käynnistys.....	13
2.6	Moottorin lämmitys.....	15
2.7	Vaihteet.....	16
2.7.1.	Eteenpäin.....	16
2.7.2.	Peruutus.....	17
2.8.	Ohjaus.....	17
2.9.	Moottorin pysäytys.....	18
2.10	Trimmaus	19
2.11	Kallistus ylös- ja alaspäin	20
2.11.1	Kallistus ylöspäin.....	20
2.11.2	Kallistus alaspäin.....	22
2.12	Ajaminen eri olosuhteissa	22
2.12.1	Ajaminen matalassa vedessä	22
2.12.2	Ajaminen suolaisessa vedessä.....	23
3.	Huolto.....	23
3.1.	Voitelu.....	23
3.2.	Sytytystulpan puhdistus ja säätö	23
3.3.	Polttoainejärjestelmän tarkistus.....	24
3.4.	Tyhjäkäynnin tarkistus	25
3.5.	Moottoriöljyn vaihto	25
3.6.	Johtojen ja liitosten tarkistus	26
3.7.	Vuotojen tarkistus	26
3.8.	Potkurin tarkistus	26
3.8.1.	Potkurin irrotus	27
3.8.2.	Potkurin asennus	27
3.9.	Vaihteistöjyn vaihto	27

3.10.	Polttoainesäiliön puhdistus	28
3.11.	Anodien tarkistus ja vaihto.....	29
3.12.	Suojakopan tarkistus	29
3.13.	Huoltotaulukko	30
4.	Perämoottorin kuljetus ja varastointi	31
4.1.	Kuljetus.....	31
4.2.	Varastointi.....	32
5.	Toiminta hätätilanteessa	33
5.1.	Törmäysvaurio	33
5.2.	Jos startti ei toimi	34
5.3.	Kastunut moottori	35
6.	Vianetsintä.....	37
	Takuuehdot	39
	Huolto-ohjelma	42
	Käsikirjan vastaanottotodistus	49

1. Pääosat ja yleiset tiedot

1.1 Pääosat



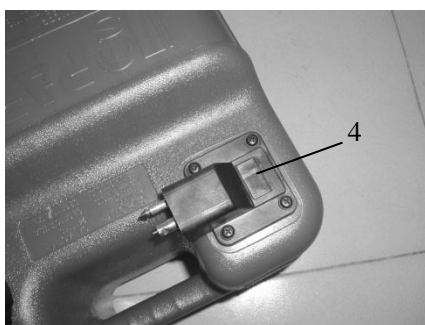
1. Moottorin suojakoppa
2. Yläkopan lukituskahva
3. Ohjauskitkan säätöruuvi
4. Kavitaationestolevy
5. Potkuri
6. Jäähdytysveden sisääntulo
7. Kallistuskulman säätöpuikko
8. Kiinnitystuki
9. Ohjauskahva
10. Pysäytysnappi/ hätäkatkaisin
11. Käynnistyskahva

12. Kaasukahvan kitkan säätö
13. Kaasukahva
14. Kantokahva
15. Kiinnitysruuvi
16. Köyden kiinnitys
17. Kallistuksen tukitanko
18. Polttoaineliitin
19. Rikastin
20. Vaihdevipu
21. Polttoainesäiliö*

Jos moottorissasi on irrotettava polttoainesäiliö, sen osat ovat:

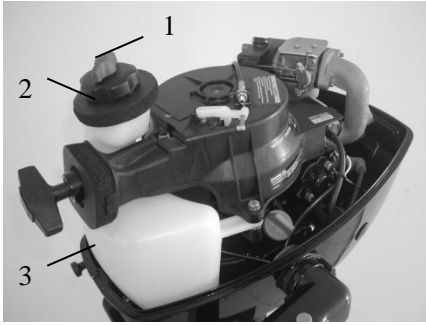


1. Tankin korkki
2. Liitin

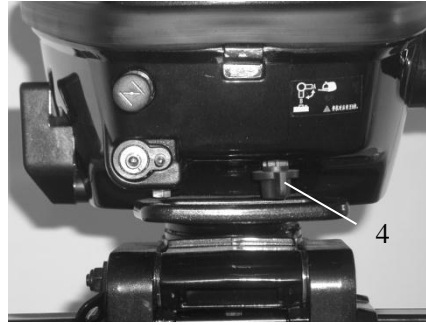


3. ilmaruuvi
4. Polttoainemittari

Jos moottorissasi on sisäänrakennettu polttoainesäiliö, sen osat ovat:



- 1. Ilmaruuvi
- 2. Tankin korkki



- 3. Sisäänrakennettu polttoainesäiliö
- 4. Polttoainehana (suljettu-asento)

⚠VAROITUS

- Tämän moottorin mukana toimitettu tankki on tarkoitettu vain moottorin käyttöön tarvittavan polttoaineen säiliöksi. Sitä ei pidä käyttää polttoaineen pidempiaikaiseen varastointiin.
- Polttoainehanan on aina oltava suljettuna, kun käytetään irrotettavaa tankkia.
- Irroita liitin, kun käytät sisäänrakennettua tankkia.

1.2 Yleiset tiedot

1.2.1 Tekniset tiedot

Tekniset tiedot

Kohde	Arvo	Kohde	Arvo
Moottorin tyyppi	4-tahti S	Paino (L)	24 kg
Moottorin tilavuus	112 mm ³	Suositteltu polttoaine	Lyijytön bensiini
Halk. x iskun pituus	59 mm x 41 mm	Sisäänrak. polttoainesäiliön tilavuus	1,1 l
Välityssuhde	2,08 (27/13)	Suositteltu moottoriöljy	SAE10W30 tai SAE10W40
Kokonaispituus	717 mm	Moottoriöljytilavuus	0,5 l
Kokonaisleveys	361 mm	Suositteltu vaihteöljy	Hypoidi-vaihteistoöljy SAE 90
Kokonaiskorkeus (S)	1029 mm	Vaihteöljyn tilavuus	0,10 l
Kokonaiskorkeus (L)	1156 mm	Sytytystulppa	BR6HS
Paino (S)	23 kg	Sytytystulpan kärkiväli	0,6~0,7 mm

Käyttö

Kohde	Arvo	Kohde	Arvo
Maksimiteho	2,9 kW/4500 rpm (4 hv)	Imuventtiin välys (kylmä moottori)	0,08~0,12 mm
	3.4 kW/4500 rpm (5 hv)	Pakovalvonttiin välys (kylmä moottori)	0,08~0,12 mm
Kierrosalue täydellä kaasulla	4000~5000 rpm	Kierros- momentit	Sytytystulppa 25,0 Nm
Tyhjäkäynti (vaihte vapaalla)	1500±50 rpm		Moottoriöljyn tyhjennyspultti 20,0 Nm

1.2.2 Polttoaine

Polttoaineohjeet:

Suosittelut polttoaine:
Normaali lyijytön 98E- bensiini

VAROITUS:

- Älä tupakoi tai käsittele tulta moottorin lähetyvillä tankkauksen aikana.
- Pysäytä moottori ennen tankkausta.
- Tankkaa hyvin tuuletetussa tilassa. Tankkaa irroitettava polttoainesäiliö veneen ulkopuolella.
- Älä täytä polttoainesäiliötä liian täyteen.
- Älä läikytä polttoainetta. Jos polttoainetta läikkyä, pyyhi se heti pois.
- Varmista, että polttoainesäiliön korkki on kunnolla kiinni tankkauksen jälkeen.
- Jos nielet polttoainetta, hengität runsaasti polttoainehöyryä tai saat polttoainetta silmääsi, hakeudu heti lääkärin hoitoon.
- Jos polttoainetta läikkyä ihollesi, pese se heti pois saippualla ja vedellä.
- Vaihda vaatteet, jos niille läikkyä polttoainetta.
- Varo staattista kipinäintiä tankatessa. Tarvittaessa maadoita tankkauspistooli.

VAROITUS:

Käytä vain uutta, puhdasta polttoainetta, jota on säilytetty puhtaissa astioissa ja johon ei ole päässyt vettä tai likaa.

Moottoriöljy:

Suosittelut moottoriöljy: perämoottoreille tarkoitettu 4-tahtiöljy SAE10W30 tai SAE10W40 (0,5 l).

VAROITUS:

- Koneeseen on lisättävä moottoriöljy ennen käyttöönottoa.
- Älä käynnistä moottoria liian vähällä öljyllä. Seurauksena voi olla vakavia vaurioita.
- Tarkista aina öljyn määrä ennen moottorin käynnistystä.
- Ennen ensimmäistä käynnistystä poista konekopan sisältä imuilman imuaukosta mahdollinen muovisuojus (muovipussi). Ensimmäistä kertaa käynnistettäessä kiinteällä tankilla varmista että tankki on täyteen tankattu.

VAROITUS:

Kaikki 4-tahtimoottorit toimitetaan tehtaalta ilman moottoriöljyä.

1.2.3 Potkurin valinta

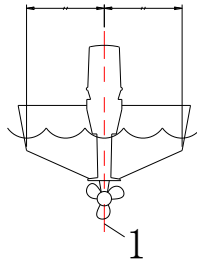
Perämoottorisi toiminta riippuu huomattavasti potkurivalinnasta, ja vääränlainen potkuri voi heikentää moottorin toimintaa. Moottori toimitetaan potkurilla, joka on suunniteltu toimimaan hyvin erilaisissa olosuhteissa, mutta voi olla tilanteita, joissa erilainen potkuri toimii paremmin. PARSUN-jälleenmyyjillä on tarjolla erilaisia potkureita ja he voivat opastaa käyttötarkoitukseen parhaiten soveltuvan potkurin valinnassa ja asennuksessa.

Raskaasti kuormitetulle veneelle ja hitaalle nopeudelle sopii paremmin pienempinousuinen potkuri. Vastaavasti suurempinousuinen potkuri sopii kevyemmille kuormille, koska se mahdollistaa moottorin oikean kierrosluvun ylläpidon.

2 Moottorin käyttö

2.1 Asennus

Asenna moottori tarkasti veneen keskilinjalle (kölilinjalle). Jos veneessä ei ole köliä tai vene on epäsymmetrinen, ota yhteys veneliikkeeseesi.



1. keskilinja (kölilinja)

HUOM!

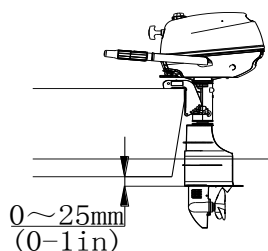
Tarkista veneen kelluvuus maksimikuormalla levossa. Tarkista, että vesilinja pakoputken kohdalla on riittävän alhaalla niin, ettei vesi pääse moottoriin aaltojen mukana silloin, kun moottori ei ole käynnissä.

VAROITUS:

- Liian suuren moottorin asennus aiheuttaa vakavan epätasapainon. Älä asenna moottoria, jonka teho ylittää veneen kapasiteettikyltissä mainitun. Ellei veneessä ole kapasiteetin osoittavaa kylttiä, ota yhteys veneen valmistajaan.
- Perämoottorin virheellinen asennus voi aiheuttaa vaaratilanteita. Kiinteästi asennetun moottorin saa asentaa vain veneliike tai kokenut asentaja. Jos asennat moottorin itse, hanki tarvittava opastus kokeneelta asentajalta. Liikuteltavan moottorin asennuksessa veneliike tai kokenut asentaja voi antaa opastusta.
- Tässä käyttöohjeen osassa annetut tiedot ovat vain viitteellisiä. Oikea kiinnitys riippuu kustakin veneen ja moottorin yhdistelmästä ja kokemuksesta.

2.1.1 Asennuskorkeus

Perämoottorin asennuskorkeus vaikuttaa huomattavasti veneesi ajotehokkuuteen. Jos moottori on asennettu liian korkealle, tapahtuu kavitaatiota, mikä vähentää käyttövoimaa. Jos moottori taas on liian matalalla, veden vastus lisääntyy ja heikentää moottorin tehoa. Asenna moottori siten, että kavitaationestolevy on 0 – 25 mm veneen pohjan alapuolella

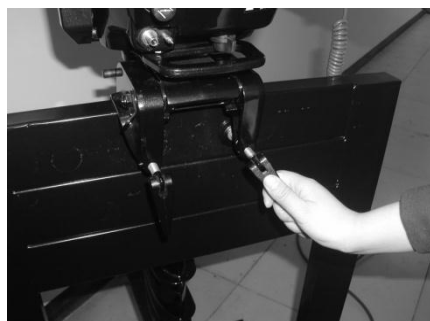


HUOM!:

Paras asennuskorkeus riippuu veneestä ja moottorista sekä käyttötarkoituksesta. Oikea taso löytyy parhaiten kokeilemalla ja koeajoilla. Tarkempia tietoja saat PARSUN-jälleenmyyjältäsi tai veneesi valmistajalta.

2.1.2 Perämoottorin kiinnitys

1. Kiristä ruuvit huolellisesti ja tasaisesti molemmin puolin. Tarkista ruuvien kireys ajoittain, koska ne saattavat löystyä moottorin värinän vuoksi. Ruuvit saa kiristää vain käsivoimin, ilman työkaluja.



VAROITUS:

- Jos ruuvit ovat löysällä, moottori voi liikkua perälaudassa. Tämä voi johtaa veneen ohjattavuuden menetykseen. Ruuvien edelleen löystyminen voi johtaa jopa moottorin putoamiseen!.

- **Tarkista, että ruuvit ovat kunnolla kiinni. Tarkista kiinnitys ajoittain moottorin käytön aikana.**
2. Jos moottorissasi on varmuusvaijeri tai -ketju, sitä pitäisi aina käyttää. Kiinnitä vaijeri veneessä sopivaan kohtaan, niin ettei moottori pääse kokonaan putoamaan, jos se vahingossa irtoaa perälaudasta.



3. Varmista kiinnitys perälaudtaan sopivilla pulteilla. Tarkemmat tiedot saat PARSUN-jälleenmyyjältäsi.

⚠ VAROITUS:

Älä käytä sopimattomia pultteja, muttereita tai aluslevyjä. Pulttien kiristyksen jälkeen tarkista kiinnitys aika-ajoin moottorin käytön jälkeen.

2.2 Moottorin sisäänajo

Uusi moottorisi vaatii sisäänajon, jotta liikkuvien osien pinnat hioutuvat tasaisesti.

VAROITUS:

Sisäänajovaiheen laiminlyönti voi johtaa moottorin iän lyhenemiseen tai vakavaan moottorivaurioon.

1. Ensimmäisen käyttötunnin aikana:
Käytä moottoria enintään nopeudella 2000 r/min eli noin puolikaasulla.
2. Toisen käyttötunnin aikana:
Käytä moottoria enintään nopeudella 3000 r/min eli noin 3/4-kaasulla.
3. Seuraavien kahdeksan käyttötunnin aikana:
Älä käytä moottoria täydellä kaasulla enempää kuin viisi minuuttia kerrallaan.
4. 10 sisäänajotunnin jälkeen voit käyttää moottoria normaalisti.

2.3 Tarkistukset ennen käyttöä

Polttoaine

- Tarkista, että sinulla on riittävästi polttoainetta koko matkalle.
- Tarkista, ettei polttoainetta vuoda mistään eikä mistään tule polttoaineen hajua.
- Tarkista polttoaineletkujen kiinnitykset.
- Tarkista, että polttoainetankki on tukevalla, tasaisella alustalla ja että polttoaineletku ei ole kiertynyt, mikään ei paina sitä eikä lähellä ole teräviä esineitä.

Hallintalaitteet

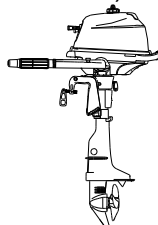
- Tarkista, että kaasu, vaihteet ja ohjaus toimivat normaalisti, ennen kuin käynnistät moottorin.
- Hallintalaitteiden pitää toimia tasaisesti, ilman ylimääräistä kitkaa tai löysyyttä.
- Tarkista liitosten kireys ja eheys.
- Tarkista startti- ja pysäytysnappien toiminta kun moottori on vedessä.

VAROITUS:

- **Älä käynnistä moottoria muuten kuin vedessä, koska vain vedessä moottorin jäähdytys toimii suunnitellulla tavalla. Ylikuumeneminen vaurioittaa moottoria!**
- **Tarkista moottori ja sen kiinnitys.**
- **Varmista, etteivät kiinnitykset ole löysällä tai vahingoittuneita.**
- **Tarkista potkurin eheys.**

Moottoriöljyn tason tarkistaminen

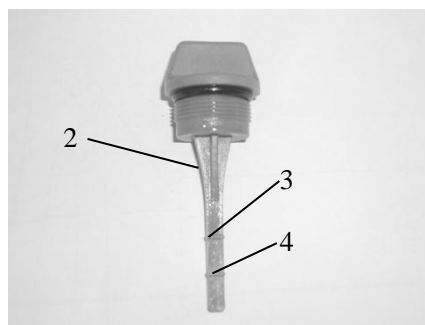
1. Käännä moottori pystyasentoon (ei kallistettuna).



2. Tarkista öljyn taso mittatikusta. Tason pitäisi olla ylä- ja alamerkkien välissä. Lisää öljyä, jos taso on alle alamerkin ja vähennä öljyä, jos taso on yli ylämerkin.



1. Öljykorkki
2. Mittatikku



3. Ylätason merkki
4. Alatason merkki

VAROITUS:

Ruuvaa mittatikku kokonaan paikoilleen mittausta varten.

2.4 Tankkaus



VAROITUS:

Bensiini ja sen höyryt ovat erittäin syttymis- ja räjähdysherkkiä. Älä tupakoi tai käsittele tulta tai muita syttymislähteitä polttoaineen lähellä.

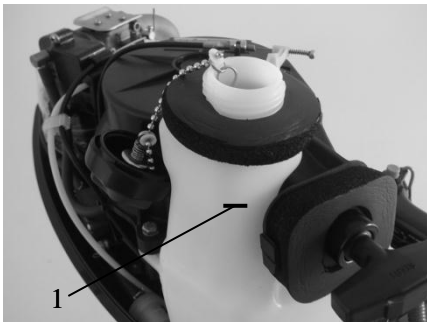
1. Avaa polttoainesäiliön korkki.
2. Täytä säiliö varovaisesti.



3. Sulje korkki huolellisesti tankin täytön jälkeen. Pyyhi pois mahdollisesti yli läikkynyt polttoaine.

HUOM!:

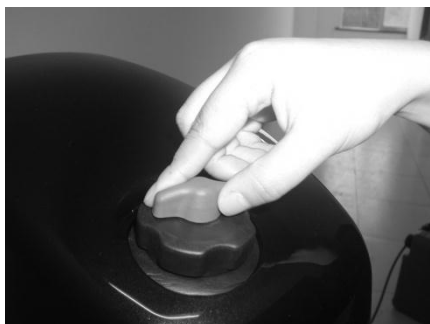
Sisäänrakennettuun tankkiin on merkitty polttoaineen ylin taso.



1. Polttoaineen ylin taso

2.5 Moottorin käynnistys

1. Avaa ilmaruuvi polttoainesäiliön korkissa. Sisäänrakennetussa tankissa kierrä ruuvia yksi kierros; siirrettävälle tankille 2-3 kierrosta.



2. Avaa polttoainehana.



Sisäänrakennettu tankki

Irrotettava tankki

3. Jos käytät irrotettavaa tankkia, kiinnitä liittimet kunnolla ja paina rikastinpumppua ulostulopuolen ollessa ylöspäin, kunnes se tuntuu jämäkältä (jos polttoaineliitin on käytössä).

4. Laita vaihde vapaalle.





HUOM!:

Moottorissa on varolaitte, joka estää moottorin käynnistämisen, jos vaihde ei ole vapaalla. Sido turvavaijerin toinen pää tiukasti esimerkiksi ohjaukäden ranteeseesi. Sen jälkeen asenna vaijerin toinen pää sille suunniteltuun paikkaan moottorin pysäytyskytkimen alle.

VAROITUS:

- Vaihteen on oltava vapaalla moottoria käynnistettäessä, muutoin startti voi vahingoittaa.
- Älä kiinnitä turvavaijeria repeytyvään kankaaseen. Varmista, ettei vaijeri voi jäädä mihinkään kiinni, niin että sen toiminta estyy.
- Varo, ettet vahingossa vetäise turvavaijerista normaalin käytön aikana. Moottorin tehon häviäminen merkitsee ohjattavuuden häviämistä. Ilman moottorin antamaa voimaa veneen nopeus voi myös vähentyä nopeasti, mikä voi aiheuttaa ihmisten ja esineiden sinkoutumisen eteenpäin.



5. Aseta kaasukahva START-asentoon.

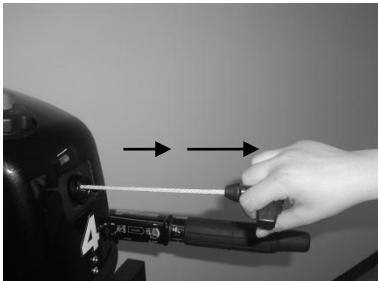


6. Vedä rikastinnuppi täysin ulos.



HUOM!:

- Rikastimen käyttö ei ole tarpeen käynnistettäessä lämmintä moottoria.
 - Jos rikastin jää startiasentoon moottorin käydessä, se heikentää käyntiä tai pysäyttää moottorin.
7. Vedä starttikahvasta kunnes tunnet vastusta. Nykäise sitten voimakkaasti ja käynnistä moottori. Toista tarvittaessa.



8. Kun moottori käynnistyy, palauta starttikahva hitaasti paikalleen ennen kuin päästät siitä irti.
9. Palauta rikastinnuppi hitaasti kiinni-asentoon.

VAROITUS:

- Kun moottori on kylmä, sen täytyy ensin antaa lämmetä.
- Ellei moottori käynnisty ensi yrittämällä, yritä uudelleen. Ellei moottori käynnisty 4-5 yrityksen jälkeen, avaa kaasua hiukan (noin 1/8 – ¼) ja yritä uudelleen.

2.6 Moottorin lämmitys

1. Moottorin käynnistyttyä palauta rikastin puoliväliin. Noin viiden minuutin ajan anna moottorin lämmetä kaasun ollessa 1/5 tai alle sen. Kun moottori on lämmennyt, sulje rikastin kokonaan.

VAROITUS:

- Jos rikastin jää auki moottorin käynnistyttyä, moottori voi pysähtyä.
- Jos lämpötila on -5 C tai alle, jätä rikastin täysin auki noin 30 sekunniksi käynnistytyn jälkeen.

2. Tarkista, että jäähdytysveden reiästä tulee vettä tasaisesti



VAROITUS:

- Ellei jäähdytysvettä tule koko ajan koneen käydessä, pysäytä moottori ja tarkista, ettei jäähdytysveden sisääntulo tai ulostulo ole tukkeutunut.
- Ellei ongelmaa voida selvittää ja korjata, ota yhteys PARSUN-jälleenmyyjääsi.

2.7 Vaihteet

⚠ VAROITUS:

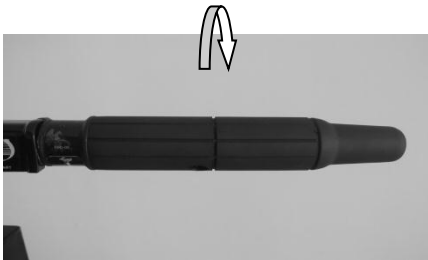
Ennen vaihteiden käyttöä varmista, ettei lähistöllä ole uimareita tai esteitä vedessä.

VAROITUS:

Kun vaihdat ajossa peruutukselle tai päinvastoin, sulje ensin kaasu, niin että moottori on tyhjäkäynnillä (tai hyvin hitaalla vauhdilla).

2.7.1 Eteenpäin

1. Käännä kaasukahva täysin kiinni.



2. Käännä vaihtenvaihtaja nopeasti vapaalta eteenpäin.

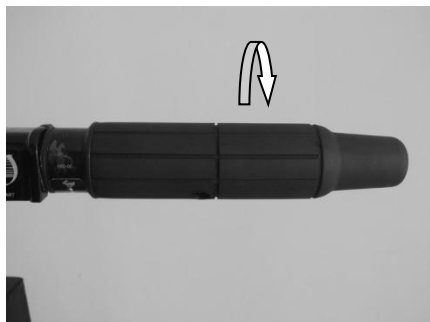


2.7.2 Peruutus

VAROITUS:

Peruutusvaihteella on kuljettava hitaasti. Älä avaa kaasua enempää kuin puoleen väliin, ettei veneestä tule tasapainoton, mikä voisi aiheuttaa hallinnan menetyksen ja johtaa onnettomuuteen.

1. Käännä kaasukahva täysin kiinni.



2. Käännä vaihtevaihtaja nopeasti vapaalta peruutusvaihteelle.



HUOM!: Moottoria voi kääntää telineessään 360°. Moottorilla, jossa ei ole erillistä peruutusvaihdetta voidaan peruuttaa yksinkertaisesti kääntämällä moottoria 180°

2.8 Ohjaus

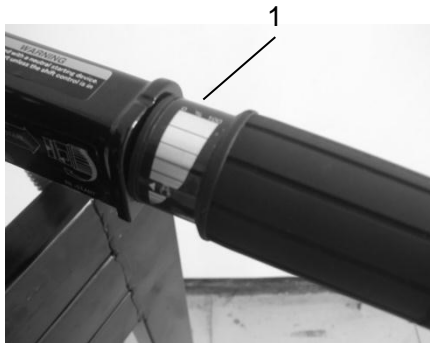
1. Suunnan muutos
Vaihtaaksesi suuntaa käännä ohjaukakahvaa tarpeen mukaan vasemmalle tai oikealle.



2. Nopeuden vaihto
Nopeuden lisäämiseksi käännä kahvaa vastapäivään ja nopeuden vähentämiseksi myötäpäivään.

3. Kaasun osoitin

Kaasun osoitin on kahvassa. Osoitin näyttää polttoaineen suhteellisen kulutuksen kussakin kaasun asennossa. Valitse tilanteeseen sopiva kulutus-teho-suhde.



1. Kaasun osoitin

4. Kaasun kitkan säätö

Kaasun kitkan säätö on ohjaukshahvassa. Tästä voidaan säätää haluttu kahvan liikevastus käyttäjän toivomuksen mukaan.

Vastusta lisätään kääntämällä säädintä myötäpäivään ja vähennetään kääntämällä vastapäivään. Jos halutaan tietty vakionopeus, voidaan säädintä kiristää kiinni, jolloin haluttu kaasusäätö säilyy.



VAROITUS:

- Älä kiristä kitkasäädintä liikaa. Jos vastusta on liikaa, voi kahvan vääntäminen olla vaikeaa, mikä voi johtaa onnettomuuteen.

2.9 Moottorin pysäytys

HUOM!:

Ennen moottorin pysäyttämistä anna sen ensin jäähtyä hiukan tyhjäkäynnillä tai hitaalla vauhdilla. Moottorin pysäyttämistä suoraan kovasta vauhdista ei suositella.

Menettely:

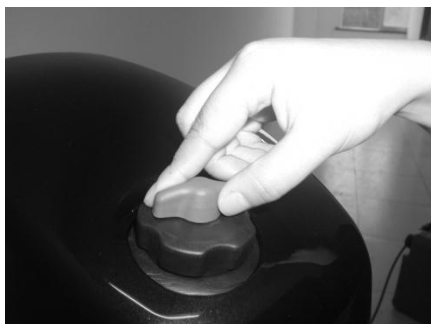
1. Paina moottorin pysäytysnappia ja pidä se alaspainettuna, kunnes moottori on täysin pysähtynyt.

HUOM!:

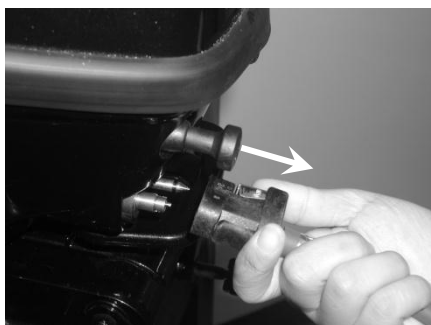
Jos moottorissa on turvavaijeri, se voidaan pysäyttää myös vetämällä vaijerista ja irrottamalla lukituslevy pysäytysnapista.



2. Sulje polttoainetankin korkin ilmaruuvi ja polttoainehana.



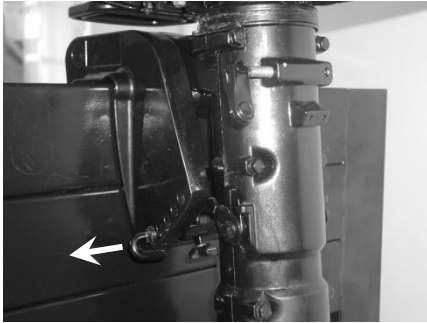
3. Irrota polttoaineletku, jos käytät siirrettävää tankkia.



2.10 Trimmaus

Moottorin kiinnitysmekanismissa on 4-5 reikää, joilla moottorin asentoa voidaan säätää.

1. Pysäytä moottori.
2. Irrota kallistuskulman säätöpuikko samalla kun kallistat moottoria hiukan ylöspäin.



3. Laita puikko haluttuun reikään. Testaa veneellesi ja olosuhteisiin sopiva asento koeajoilla..

VAROITUS:

- Pysäytä moottori ennen moottorin asennon muutosta.
- Varo jättämästä sormia tms. puristuksiin kun irroitat tai asennat puikkoa. Testaa uutta moottorin asentoa varovasti. Nosta nopeutta vähitellen ja tarkkaile veneen tasapainoa ja hallittavuutta. Väärä moottorin asento voi johtaa veneen hallinnan menetykseen

2.11 Kallistus ylös- ja alaspäin

Jos moottori pysäytetään pidemmäksi aikaa tai jos vene on matalikolla, moottori pitää kallistaa ylöspäin potkurin ja kopan suojaamiseksi kolhuilta sekä korroosion estämiseksi.

⚠ VAROITUS:

- Varmista, ettei tiellä ole ihmisiä kun kallistat moottoria ylös- tai alaspäin. Varo myös jättämästä sormia tms. puristuksiin moottorin ja sen kiinnitystelineen väliin.
- Sulje ilmaruuvi ja polttoainehana vuotojen estämiseksi, jos moottori kallistetaan pidemmäksi aikaa kuin vain muutamaksi minuutiksi.

HUOM!:

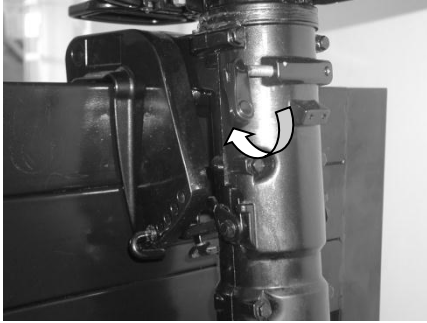
- Älä kallista moottoria ylöspäin ohjaukahvasta vetämällä, koska tämä saattaa rikkoa kahvan.
- Moottoria ei voi kallistaa peruutusvaihteelta tai jos moottori on käännettynä 180°.

2.11.1 Kallistus ylöspäin

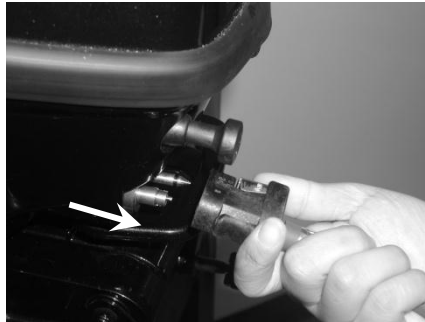
1. Laita vaihde vapaalle ja varmista, että moottori on normaaliasennossaan (eteenpäin).



2. Kiristä ohjauskitkan säätöruuvi kiertämällä sitä myötäpäivään. Tämä estää moottoria kääntymästä vapaasti.



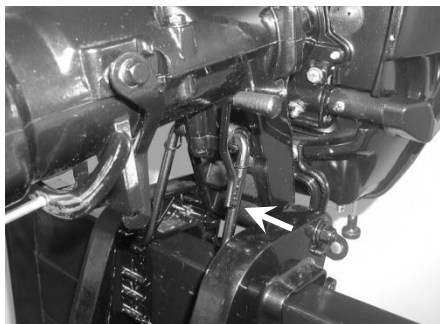
3. Sulje ilmaruuvi. Jos käytössä on siirrettävä tankki, irrota polttoaineletku moottorista.



4. Sulje polttoainehana.



5. Ota kiinni takana olevasta kahvasta ja kallista moottoria ylöspäin kunnes tukivipu lukkiutuu automaattisesti

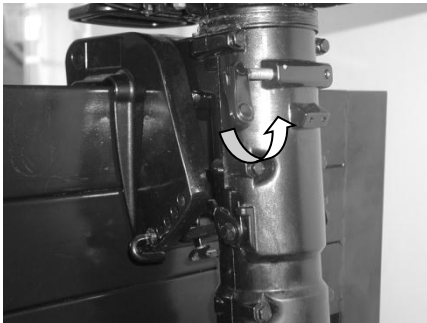


2.11.2 Kallistus alaspäin

1. Kallista moottoria hiukan ylöspäin.
2. Kallista moottoria hitaasti alaspäin samalla kun nostat tukivipua ylös.



3. Avaa ohjauskitkan säätöruuvi kääntämällä sitä vastapäivään ja säädä ohjauskitka halutulle tasolle.



⚠ VAROITUS:

- Jos ohjauksen vastus on liian suuri, veneen ohjaaminen voi olla vaikeaa, mikä voi johtaa onnettomuuteen.

2.12 Ajaminen eri olosuhteissa

2.12.1 Ajaminen matalassa vedessä

Perämoottori voidaan kallistaa osittain ylöspäin matalassa vedessä ajettaessa.

⚠ VAROITUS:

- Kallistuksen lukitus ei toimi, kun kallistusta käytetään matalassa vedessä ajettaessa. Aja venettä mahdollisimman hitaasti, niin ettei moottori pääse nousemaan ylös vedestä, mikä aiheuttaisi veneen hallinnan menetyksen. Palauta moottori normaaliasentoonsa heti kun vene on riittävän syvässä vedessä.

VAROITUS:

Jäähdytysveden sisäänottoaukko ei saa nousta veden pinnan yläpuolelle matalassa vedessä ajettaessa, muutoin moottori voi vaurioitua ylikuumentumisen vuoksi. Tarkista kallistusmenettely kohdasta 2.11.

2.12.2 Ajaminen suolaisessa vedessä

Suolaisessa vedessä ajamisen jälkeen on jäähdytysvesi huuhdeltava pois moottorista puhtaalla vedellä, niin ettei jäähdytysputkistoon pääse kertymään suolaa.

3. Huolto

Perämoottoria käytettäessä säännöllinen huolto on tarpeen moottorin tehokkaan käytön varmistamiseksi.

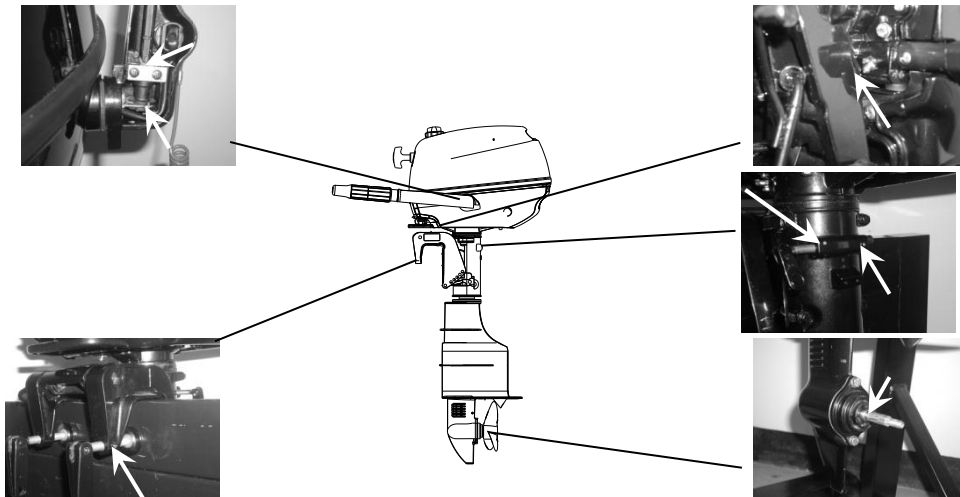
⚠ VAROITUS:

- Pysäytä aina moottori ennen huoltotoimenpiteitä, ellei ohjeissa ole nimenomaan sanottu muuta. Huoltotoimenpiteet pitäisi aina suorittaa PARSUN-jälleenmyyjäsi tai muun kokeneen mekaanikon toimesta.

VAROITUS:

Jos tarvitset varaosia, käytä vain alkuperäisiä PARSUN-osia tai osia, joiden tyyppi ja laatu ovat samanlaiset kuin alkuperäisissä osissa.

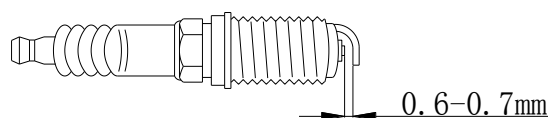
3.1 Voitelu



3.2 Sytytystulpan puhdistus ja säätö

Sytytystulppa pitää irrottaa ja tarkistaa säännöllisesti, koska kuumuus ja lika saattavat kuluttaa ja rikkoa tulpan. Tarvittaessa tulppa on vaihdettava uuteen, oikeantyyppiseen tulppaan.

Mittaa tulpan kärkiväli ennen tulpan paikoilleen asentamista ja säädä kärkiväli tarvittaessa.



Puhdista aina tiivisteiden pinta tai käytä uutta tiivistettä, kun asennat tulpan. Pyyhi lika tulpan kierteistä ja kiristä tulppa oikeaan kireyteen. Älä ylikiristä sytytystulppaa kiinnittäessäsi sitä sylinterin kanteen. Oikea momentti on 25 Nm.

3.3 Polttoainejärjestelmän tarkistus

1. Tarkista, ettei polttoaineletkuissa ole vuotoja, murtumia ja että ne toimivat kunnolla. Jos ongelmia ilmenee, ota välittömästi yhteys PARSUN-jälleenmyyjäsi tai kokeneeseen asentajaan vian korjaamiseksi.



VAROITUS:

- Tarkista säännöllisesti, ettei polttoainejärjestelmässä ole vuotoja.
- Jos vuotoja löytyy, ne on välittömästi annettava kokeneen asentajan korjattavaksi.

2. Tarkista polttoainesuodatin ajoittain. Jos suodattimessa on likaa, vaihda se.

VAROITUS:

Polttoainesuodatin on yksiosainen, kertakäyttöinen malli.



3.4 Tyhjäkäynnin tarkistus

Tähän tarkistukseen on käytettävä kierroslukumittaria. Tulokset vaihtelevat sen mukaan, tehdäänkö mittausta huuhtelujärjestelmässä, testialtaassa vai moottorin ollessa vedessä.

1. Käynnistä moottori ja anna sen lämmetä vaihde vapaalla, kunnes se käy tasaisesti.
2. Tarkista, että tyhjäkäynti on määritellyn mukainen: 1500±50 rpm

VAROITUS:

Tyhjäkäynnin tarkistaminen on mahdollista vain, kun moottori on täysin lämmennyt. Ellei moottori ole lämmin, tyhjäkäyntimittauksen tulos on normaalia korkeampi. Jos tyhjäkäynnin mittaamisessa on ongelmia tai jos se vaatii säätöä, ota yhteys PARSUN-jälleenmyyjään tai muuhun kokeneeseen asentajaan.

3.5 Moottoriöljyn vaihto

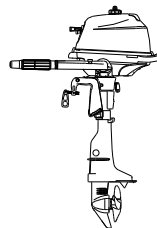
! VAROITUS:

- Älä avaa öljynpoistotulppaa heti moottorin sammuttamisen jälkeen. Öljy on kuumaa ja sitä on käsiteltävä varoen palovammojen välttämiseksi.
- Varmista, että moottori on tiukasti kiinni perälaudassa tai tukevassa telineessä.

VAROITUS:

Vaihda moottoriöljy ensimmäisten 10 ajotunnin jälkeen ja sen jälkeen aina 100 ajotunnin tai aina aloitettaessa uutta ajokautta (Suomalaisissa olosuhteissa 6-12 kk välein). Ilman öljynvaihtoa moottori kuluu nopeammin. Vaihda öljy kun se on vielä lämmintä.

1. Aseta moottori pystyasentoon (ei kallistettuna).



2. Varaa sopiva astia, jonka tilavuus on suurempi kuin moottorissa olevan öljyn. Aseta astia öljynpoistoruuvien alle ja avaa ruuvi. Avaa sen jälkeen öljyntäyttöaukon korkki. Anna kaiken öljyn valua ulos. Jos öljyä läikkyy, pyyhi se välittömästi pois..



3. Aseta öljynpoistoruuvien aukkoon uusi tiiviste ja kiristä ruuvi paikoilleen.
4. Lisää täyttöaukon kautta oikea määrä öljyä. Sulje täyttöaukon korkki.
5. Käynnistä moottori ja varmista, ettei missään ole öljyvetoja.
6. Sammuta moottori ja odota 3 minuuttia. Tarkista öljyn pinnan taso mittatikusta. Pinnan pitää olla ylä- ja alatason merkkien välissä.

VAROITUS:

Öljy pitää vaihtaa useammin, jos moottoria käytetään pitkään raskaissa olosuhteissa, esim. pitkään uisteltaessa.

3.6 Johdotusten ja liitoksien tarkistus

Tarkista, että kaikki maadoitusjohdot ovat hyvin kiinni ja että kaikki liittimet ja liitokset ovat tiukkoja.

3.7 Vuotojen tarkistus

Tarkista, ettei pakokaasua tai jäähdytysvettä tule pakokaasujärjestelmän, sylinterin kannen tai sylinterin ja rungon välisistä liitoksista. Tarkista, ettei moottorin ympärillä ole öljyvetoja.

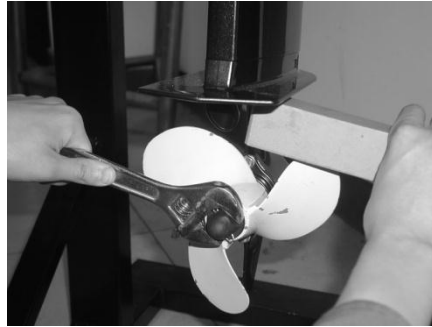
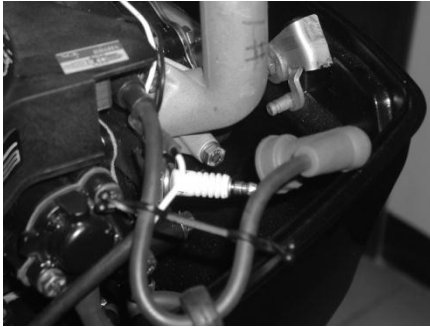
VAROITUS:

Jos vuotoja löytyy, ota yhteys PARSUN-jälleenmyyjäsi.

3.8 Potkurin tarkistus

VAROITUS:

- Ennen potkurin tarkistusta, irroitusta tai uuden asennusta varmista aina, ettei moottori pääse vahingossa käynnistymään. Tämä voidaan tehdä esim. irrottamalla sytytystulpan hattu, kääntämällä vaihde vapaalle ja irrottamalla turvavaijeri pysäytysnapista. Moottorin käynnistyminen kesken asennuksen voi aiheuttaa vakavia vammoja.
- Älä pidä kädelläsi kiinni potkurista sen irroituksen tai kiristyksen aikana. Potkurin pyöriminen estetään laittamalla puupala kavitaationestolevyn ja potkurin väliin.



1. Tarkista kaikki potkurin siivekkeet: näkyykö niissä kulumaa, syöpymistä tai muuta vauriota.
2. Tarkista, ettei potkurin akseli ole vaurioitunut.
3. Tarkista, ettei potkurin murtosokka ole ole kulunut tai vaurioitunut.
4. Tarkista, ettei akselin ympärillä ole siimaa.
5. Tarkista akselin öljytiivisteiden eheys.

3.8.1 Potkurin irrotus

1. Suorista sokka ja vedä se ulos pihdeillä.
2. Irrota potkurin mutteri ja aluslevy(t)..
3. Irrota potkuri ja tiiviste.

3.8.2 Potkurin asennus

VAROITUS:

- Varmista, että asennat tiivisteiden ennen potkuria, muutoin alavaihdekotelo ja potkurin akseli voivat vaurioitua.
- Käytä uutta sokkaa ja taivuta sen päät huolellisesti, ettei potkuri pääse käytön aikana irtomaan.

1. Voitele akseli venerasvalla tai korroosionestorasvalla.
2. Asenna aluslevy (jos on), tiiviste ja potkuri akselille.
3. Asenna aluslevy(t).
4. Kiristä potkurin mutteri. Tarkista, että se on linjassa potkurin akselin reiän kanssa. Asenna uusi sokka reikään ja taivuta sen päät.

3.9 Vaihteistoöljyn vaihto

⚠ VAROITUS:

- Varmista, että moottori on tiukasti kiinni perälaudassa tai tukevassa telineessä.
- Älä koskaan mene moottorin alle kun se on kallistettuna, vaikka tukivipu olisikin lukittuna. Jos moottori pääsee putoamaan, se voi aiheuttaa vakavia vammoja

1. Kallista moottoria niin, että vaihteistoöljyn poistoruuvi on alimmassa mahdollisessa kohdassa.
2. Aseta sopiva astia vaihteiston alle.
3. Avaa vaihteistoöljyn poistoruuvi.



- 1 . Vaihteistoöljyn poistoruuvi
- 2 . Öljytason tulppa

VAROITUS:

Vaihda vaihteistoöljy ensimmäisten 10 käyttötunnin jälkeen, sen jälkeen 100 tunnin tai 6 kk välein. Ellei näin tehdä, vaihteisto kuluu nopeasti.

3. Poista öljytason tulppa, jotta kaikki öljy pääsee valumaan ulos.
4. Käytä joustavaa täyttötubia ja täytä vaihteistoöljy öljynpoistoruuvien aukon kautta.
5. Kun öljyä alkaa valua öljytason tulpan reiästä, aseta tulppa paikoilleen ja kiristä. (Tarvittaessa vaihda tiiviste.)
6. Laita öljynpoistoruuvi paikoilleen ja kiristä. (Tarvittaessa vaihda tiiviste).

3.10 Polttoainesäiliön puhdistus



VAROITUS:

- Tupakointi ja kaikenlainen tulen käsittely on kiellettyä polttoainesäiliön puhdistuksen aikana.
- Puhdista polttoainesäiliö hyvin tuuletetussa tilassa.

1. Tyhjennä säiliö asianmukaiseen astiaan.
2. Kaada pieni määrä puhdasta bensiiniä säiliöön. Sulje korkki ja ravista. Tyhjennä bensiini kokonaan pois säiliöstä.
3. Vedä polttoaineimun runko ulos tankista.

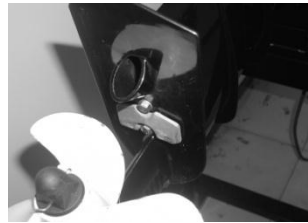
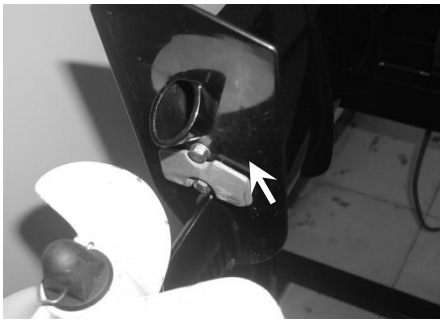
- 4 . Puhdista suodatin sopivalla liuottimella ja anna sen kuivua.
- 5 . Vaihda tiiviste uuteen. Kokoa polttoaineimun runko ja kiristä ruuvit hyvin.

3.11 Anodien tarkistus ja vaihto

Tarkista ulkopuoliset anodit säännöllisesti. Irroita kertymät anodien pinnoilta. Ota yhteys PARSUN-jälleenmyyjään, jos anodit pitää vaihtaa.

VAROITUS:

Älä maalaa anodeja, koska maali estää niiden toiminnan ja aiheuttaa moottorin syöpymistä.



3.12 Suojakopan tarkistus

Tarkista moottorin kopan kiinnitys työntämällä sitä molemmin käsin. Jos koppa on löysällä, ota yhteys PARSUN-jälleenmyyjään asian korjaamiseksi.



3.13 Huoltotaulukko

Kun moottoria käytetään normaaleissa olosuhteissa ja se huolletaan ja korjataan asianmukaisesti, moottori toimii normaalin käyttöajan.

Huoltotoimenpiteiden tiheyttä voidaan vaihdella käyttöolosuhteiden mukaan, mutta alla oleva taulukko antaa yleiset ohjeet huoltojen suorittamisesta.

Kohde	Toimenpiteet	Ensimmäiset huollot		Määräväli	
		10 tuntia (1 kk)	50 tuntia (3 kk)	100 tuntia (6 kk)	200 tuntia (1 vuosi)
Anodit (ulkopuoliset)	Tarkistus/vaihto		●/○	●/○	
Anodit (sisäpuoliset)	Tarkistus/vaihto				○
Jäähdytysvesi- järjestelmä	Puhdistus		●	●	
Kiinnitysteline	Tarkistus				●
Polttoainesuodatin (kertakäyttöinen)	Tarkistus/puhdistus	●/○	●/○	●/○	
Polttoainejärjestelmä	Tarkistus	●	●	●	
Polttoainesäiliö (sisäänrakennettu)	Tarkistus/puhdistus				○
Polttoainesäiliö (irallinen)	Tarkistus/puhdistus				●
Vaihteistoöljy	Vaihto	●		●	
Voitelukohdat	Voitelu			●	
Tyhjäkäynti (kaasutinmallit)	Tarkistus/säätö	●/○		●/○	
Potkuri ja sokka	Tarkistus/vaihto		●	●	
Vaihteiston käytön nivelet ja vaijeri	Tarkistus/säätö				○
Termostaatti	Tarkistus				○

Jatkuu..

Kohde	Toimenpiteet	Ensimmäiset huollot		Määräväli	
		10 tuntia (1 kk)	50 tuntia (3 kk)	100 tuntia (6 kk)	200 tuntia (1 vuosi)
Kaasutin/kaasutin- vaijeri	Tarkistus/säätö				○
Vesipumppu	Tarkistus				○
Moottoriöljy	Tarkistus/vaihto	●		●	
Sytytystulpat	Puhdistus/säätö/ vaihto	●			●
Venttiilin vällys (OHC, OHV)	Tarkistus/säätö	○		○	

HUOM!:

Jos ajetaan suolaisessa, sameassa tai mutaisessa vedessä, moottori pitää huuhdella puhtaalla vedellä jokaisen käyttökerran jälkeen.

4 Kuljetus ja varastointi

4.1 Kuljetus

Perämoottori pitää aina kuljettaa ja varastoida normaalissa ajoasennossa. Ellei tämä ole mahdollista, voidaan moottori kallistaa kuljetuksen ajaksi, kun käytetään moottoria tukevaa rakennetta.

VAROITUS:

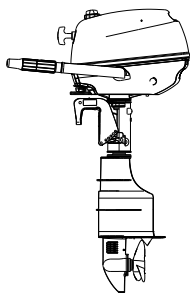
Älä käytä kallistuksen tukivipua kuljetuksen aikana. Moottori voi tärinän vuoksi irrota tuesta ja pudota

⚠ VAROITUS:

- Älä koskaan mene moottorin alle sen ollessa kallistettuna, vaikka käytössä olisi tukitanko.
- Kun moottoria kuljetetaan tai varastoidaan irrallaan veneestä, se on aina pidettävä esitetyssä asennossa.

VAROITUS:

- Laita moottorin alle pyyhe tms suojaamaan sitä vaurioilta.
- Älä laita moottoria kyljelleen ennen kuin kaikki moottoriöljy on poistettu koneesta. Muutoin öljyä pääsee synlinteriin, mikä aiheuttaa moottoriongelmia.



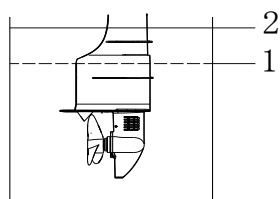
4.2 Varastointi

Kun varastoit PARSUN-moottorisi pidemmäksi aikaa (2 kk tai yli), on tehtävä useita tärkeitä toimenpiteitä vaurioiden estämiseksi. On hyvä huollattaa moottori valtuutetulla PARSUN-huoltoliikkeellä ennen varastointia. Myös sinä omistajana voit tehdä seuraavat toimenpiteet.

VAROITUS:

- **Pidä moottori pystyasennossa kuljetuksen ja varastoinnin aikana. Jos moottoria kuljetetaan tai varastoidaan kyljellään (ei pystyasennossa), poista kaikki öljy moottorista ja laita pehmuste moottorin alle.**
- **Älä aseta moottoria kyljelleen, ennen kuin kaikki jäähdytysvesi on poistunut moottorista.**
- **Varastoi moottori kuivassa, hyvin tuuletetussa paikassa, ei suorassa auringonvalossa.**

1. Pese moottori ulkopuolelta puhtaalla vedellä.
2. Sulje polttoainehana, irroita polttoaineletku ja sulje ilmaruuvi.
3. Irroita yläkoppa ja äänenvaimentimen kansi.
4. Aseta moottori testialtaaseen.



1. Alin veden taso
2. Veden pinta

5. Täytä allas puhtaalla vedellä niin, että pinta on kavitaationestolevyn yläpuolella.

**VAROITUS:**

Jos veden pinta on kavitaationestolevyn alapuolella tai ellei vettä ole tarpeeksi, moottori voi ylikuumentua.

6. Käynnistä moottori. Huuhtele jäähdytysjärjestelmä. Tee huuhtelu ja suojaus samanaikaisesti, koska moottorin suojaus/voitelu on pakollista ruostumisen estämiseksi.

**VAROITUS:**

- **Älä koske sähköosiin tai irrota niitä, kun käynnistät moottoria tai kun se on käynnissä. Pidä kädet, hiukset ja vaatteet kaukana vauhtipyörästä ja muista pyörivistä osista moottorin käydessä.**
7. Käytä moottoria nopealla tyhjäkäynnillä muutaman minuutin ajan vaihteen ollessa vapaalla.
 8. Suihkuta suoja-ainetta kaasuttimiin tai äänenvaimentimen voiteluaukkoon juuri ennen moottorin sammuttamista
 9. Ellei suoja-ainetta ole saatavilla, käytä moottoria nopealla tyhjäkäynnillä kunnes polttoainejärjestelmä tyhjenee ja moottori pysähtyy.
 10. Ellei suoja-ainetta ole saatavilla, irrota sytytystulpat. Kaada teelusikallinen puhdasta moottoriöljyä kuhunkin sylinteriin. Pyöritä moottoria käsin useita kierroksia. Laita tulpat paikoilleen.
 11. Tyhjennä polttoaine tankista kokonaan.

VAROITUS:

Mallit, joissa on irrotettava tankki: varastoi irrotettava tankki kuivassa, hyvin tuuletetussa tilassa, ei suorassa auringonvalossa.

5 Toiminta hätätilanteessa

5.1 Törmäysvaurio

Jos moottori osuu johonkin vedessä, toimi seuraavasti.

1. Pysäytä moottori välittömästi.
2. Tarkista hallintalaitteet ja kaikki osat mahdollisten vaurioiden löytämiseksi.
3. Löysitpä vaurioita tai et, aja lähimpään satamaan hitaasti ja varovasti.
4. Anna PARSUN-huollon tarkistaa moottori ennen seuraavaa käyttöä.

5.2 Startti ei toimi

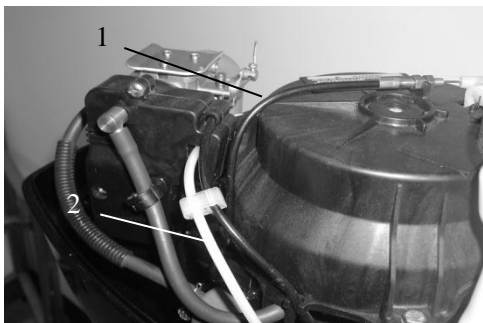
Mikäli moottorisi on varustettu sähköisellä startilla mutta startti ei toimi, moottori voidaan käynnistää hätästarttinarulla.

VAROITUS:

- Käytä tätä menettelyä vain hätätilanteessa ja vain palataksesi satamaan moottorin korjausta varten.
- Kun hätästarttinarua käytetään, "vaihde päällä" –käynnistyksenesto ei toimi. Varmista, että vaihde on vapaalla.
- Varmista, ettei kukaan seiso takanasi, kun vedät narusta. Naru saattaa heilahtaa taaksesi ja vahingoittaa jotakuta.
- Älä asenna starttimekanismia tai yläkoppaa takaisin, kun moottori on käynnissä. Huolehdi siitä, ettei lähistöllä ole löysiä vaatteita tai muita esineitä, kun käynnistät moottoria. Älä koske vauhtipyörään tai muihin liikkuviin osiin, kun moottori on käynnissä.
- Älä koske sytytyskelaan, sytytystulpan johtoon tai sen hattuun tai muihin sähköosiin, kun käynnistät tai käytät moottoria.

Menettely on seuraava:

1. Irrota yläkoppa.
2. Irrota käynnistyksenestovaijeri ja rikastinvaijeri.

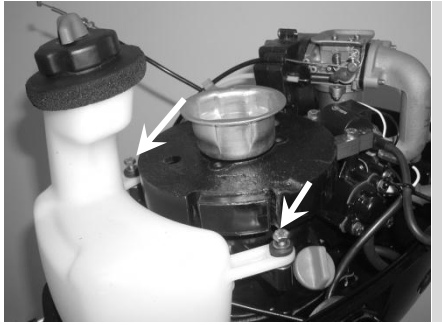


1. Käynnistyksenestovaijeri 2. Rikastinvaijeri

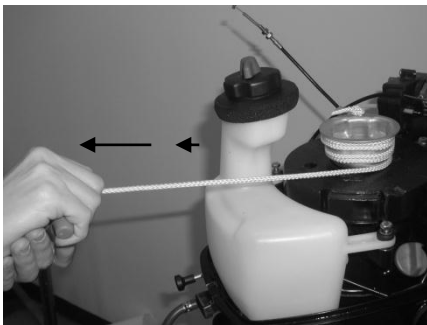
3. Avaa kolme pulttia ja irrota startti.



4. Kiinnitä kaksi pulttia takaisin polttoainesäiliön kiinnitykseksi.



5. Valmistelee moottorin käynnistys. Katso kohta 2.5.
6. Aseta hätästartinarun solmittu pää vauhtipyörän roottorissa olevaan koloon ja kierrä narua useita kertoja myötäpäivään vauhtipyörän ympäri.
7. Vedä narusta hitaasti, kunnes tunnet vastusta.



8. Nykäise voimakkaasti moottorin käynnistämiseksi. Toista menettely tarvittaessa.

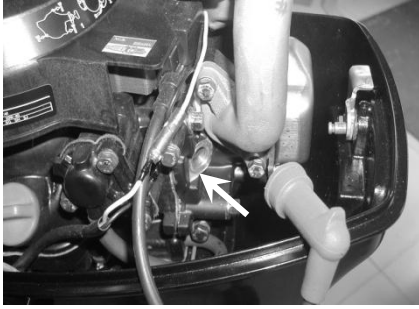
5.3 Kastuneen moottorin käsittely

Jos moottorisi kastuu kokonaan, ota välittömästi yhteys PARSUN-jälleenmyyjääsi. Korrosio voi vaurioittaa moottoria nopeasti.

1. Huuhtelee kaikki lika pois puhtaalla vedellä.
2. Irrota sytytystulpat ja käännä sylinterin kannessa olevat sytytystulpan reiät alaspäin, jotta kaikki lika ja vesi pääsee valumaan pois.
3. Poista polttoaine kaasuttimesta, polttoainesuodattimesta ja polttoaineletkuista. Poista moottoriöljy kokonaan.



4. Täytä öljypohja uudella moottoriöljyllä.
5. Laita suojaöljyä kaasuttimen ja sytytystulpan reiästä samalla kun käynnistät moottoria.



6. Vie moottori PARSUN-huoltoon mahdollisimman pian.

VAROITUS:

Älä käytä moottoria, ennen kuin se on täysin tarkastettu.

6. Vianetsintä

Ongelma	Mahdollinen syy	Korjaus
Startti ei toimi	Startin osat ovat rikki	Vie moottori huoltoon
	Vaihte ei ole vapaalla	Vaihda vapaalle
Moottori ei käynnisty (startti toimii)	Polttoainetankki on tyhjä	Täytä tankki puhtaalla, uudella polttoaineella
	Polttoaine on likaista tai vanhentunutta	Täytä tankki puhtaalla, uudella polttoaineella
	Polttoainesuodatin on tukossa	Vaihda oikeantyyppiseen
	Polttoainepumppu ei toimi	Vie moottori huoltoon
	Sytytystulppa on viallinen tai väärentyyppinen	Tarkista tulpat. Puhdista tai vaihda oikeantyyppisiin
	Tulpan hattu on väärin kiinnitetty	Tarkista ja kiinnitä uudelleen
	Sytytyksen johdotus vahingoittunut tai huonosti kiinni	Tarkista kulumat ja katkokset. Kiristä kaikki liitokset. Vaihda kuluneet tai vaurioituneet johdot.
	Sytytysosat vialliset	Vie moottori huoltoon
	Hätäkatkaisinvaijeri ei ole paikoillaan	Kiinnitä vaijeri
	Moottorin sisäosat vahingoittuneet	Vie moottori huoltoon
Tyhjäkäynti epätasaista tai pysähtelevää	Sytytystulpat vialliset tai väärentyyppiset	Tarkista tulpat. Puhdista tai vaihda oikeantyyppisiin
	Polttoainejärjestelmä on tukkeutunut	Tarkista polttoaineletkut. Oikaise letkut ja litistymät letkuista.
	Polttoaine on likaista tai vanhentunutta	Täytä tankki puhtaalla, uudella polttoaineella
	Polttoainesuodatin tukossa	Vaihda oikeantyyppiseen
	Tulpan hattu väärä tai irti	Tarkista ja korjaa ohjeiden mukaan
	Sytytyksen johdotus vahingoittunut tai huonosti kiinni	Tarkista johtojen kuluminen tai vauriot. Kiristä liitokset. Vaihda kuluneet tai vialliset johdot.
	Moottoriöljy ei ole ohjeiden mukaista	Vaihda öljy ohjeiden mukaiseksi
	Termostaatti on viallinen tai tukkeutunut	Vie moottori huoltoon
	Kaasuttimen säädöt ovat väärät	Vie moottori huoltoon
	Kaasutin on tukossa	Vie moottori huoltoon
	Polttoainepumppu on vaurioitunut	Vie moottori huoltoon
	Polttoainetankin ilmaruuvi on kiinni	Avaa ilmaruuvi
	Polttoaineliitäntä on väärä	Korjaa liitäntä
	Kuristusventtiilin säätö on väärä	Vie moottori huoltoon
	Rikastinnuppi on ulkona	Sulje rikastin
Moottorin kulma on liian suuri	Palauta normaaliasentoon	

Jatkuu...

Ongelma	Mahdollinen syy	Korjaus
Moottorin teho katoaa	Potkuri on vahingoittunut	Korjaa tai vaihda potkuri
	Trimmikulma on väärä	Säädä kulma sopivaksi
	Moottori on asennettu väärälle korkeudelle	Asenna moottori oikealle korkeudelle
	Veneen pohjaan on kertynyt likaa	Puhdista veneen pohja
	Vaihdekoteloon on kiertynyt kasveja tai muuta ylimääräistä	Poista ylimääräinen materiaali ja puhdista alaosa
	Sytytystulpat ovat vialliset tai väärentyypiset	Tarkista tulpat. Puhdista tai vaihda oikeantyyppisiin
	Polttoainejärjestelmä on tukkeutunut	Tarkista ja oikaise letkut ja litistymät tai muut esteet letkuissa
	Polttoainesuodatin on tukossa	Vaihda suodatin
	Polttoaine on likaista tai vanhentunutta	Täytä tankki puhtaalla, uudella polttoaineella
	Tulpan hattu on väärin	Tarkista ja korjaa ohjeiden mukaan
	Sytytysjohdot ovat vahingoittuneet tai huonosti kiinni	Tarkista johtojen kuluma tai vauriot. Kiristä liitokset. Vaihda kuluneet tai vahingoittuneet johdot.
	Sytytyksen osat ovat vialliset	Vie moottori huoltoon
	Moottoriöljy on vääränlaista	Tarkista ja vaihda öljy suosituksen mukaiseksi
	Termostaatti on viallinen tai tukossa	Vie moottori huoltoon
	Polttoainetankin ilmaruuvi on kiinni	Avaa ilmaruuvi
	Polttoainepumpussa toimintahäiriö	Vie moottori huoltoon
	Polttoaineliitäntä väärin	Korjaa liitäntä
Sytytystulpat ovat vääränlaiset	Tarkista ja vaihda suosituksen mukaisiksi	
Moottori tärisee huomattavasti	Potkuri on vahingoittunut	Korjaa tai vaihda potkuri
	Potkurin akseli on vahingoittunut	Vie moottori huoltoon
	Potkuriin on tarttunut kasveja tai muuta ylimääräistä	Irroita ja puhdista potkuri
	Moottorin kiinnityspultit ovat löysällä	Kiristä pultit
	Ohjaukahva on löysällä	Kiristä
	Ohjaukahva on vahingoittunut	Vie moottori huoltoon

PARSUN-perämoottorien rajoitettu takuu

1. Rajoitetun takuun laajuus

SUZHOU PARSUN POWER MACHINE CO., LTD myöntää materiaalivikoja ja työn laatua koskevan alempana kuvatun pituisen ja kuvattujen ehtojen mukaisen takuun valtuutettujen PARSUN-maahantuojien/jälleenmyyjien myymille moottoreilleen (jatkossa "Tuote").

Kaikkiin valtuutetun maahantuojan/jälleenmyyjän myyntihetkellä asentamiin PARSUN-alkuperäisosiin ja varusteisiin, mukaan luettuina potkurit, mittarit, öljysäiliöt, kaukosäätimet, johdotus ja avainkytkimet, sovelletaan normaalia PARSUNin rajoitettua takuuta. Pyydä valtuutetulta maahantuojalta/jälleenmyyjältä kyseisen rajoitetun takuun täydellinen kopio.

2. Takuuaika

Tämä rajoitettu takuu on voimassa ensimmäisen kuluttajan ostopäivästä tai Tuotteen ensimmäisestä käyttöpäivästä lukien, kumpi hyvänsä ensin kohdalle osuu:

KAKSIKYMMENTÄNELJÄ (24) PERÄKKÄISTÄ KUUKAUTTA yksityisessä, vapaa-ajan käytössä; tai

KUUSI (6) PERÄKKÄISTÄ KUUKAUTTA kaupallisessa tarkoituksessa. Tuotetta käytetään kaupalliseen tarkoitukseen, mikäli sitä käytetään tuloa tuottavan työn tai työsuhteen yhteydessä missä tahansa takuuajan vaiheessa. Tuotetta käytetään myös kaupalliseen tarkoitukseen, mikäli se asennetaan missä tahansa takuuajan vaiheessa veneeseen, jossa on kaupalliset tunnukset tai joka on rekisteröity kaupalliseen käyttöön.

Osien korjaus tai korvaaminen ja huollon suorittaminen Tuotteeseen tämän takuun puitteissa ei pidennä tämän rajoitetun takuun takuuaikaa sen alkuperäistä loppumisajankohtaa pitemmälle.

3. Takuuehdot

Takuu kattaa pelkästään uusina ja käyttämättöminä sellaisilta PARSUN-jälleenmyyjiltä/maahantuojilta ostetut perämoottori, jotka on valtuutettu myymään PARSUN-tuotteita myynnin tapahtumamaassa ("Jälleenmyyjä/maahantuoja"), kun ostaja ja Jälleenmyyjä ovat suorittaneet PARSUNin määrittämän toimituksen ennakkotarkastuksen ja laatineet siitä asiakirjan. Takuu astuu voimaan kun Jälleenmyyjä tai Omistaja on rekisteröinyt Tuotteen asiaankuuluvalla tavalla.

Takuun ylläpitämiseksi on määräaikaishuollot suoritettava käsikirjassa mainitulla tavalla. Ennen takuun myöntämistä PARSUN voi vaatia osoitusta huollon asianmukaisesta suorittamisesta.

4. Toimenpiteet takuun myöntämistä varten

Rekisteröidyn omistajan ("Omistaja") on ilmoitettava viipymättä valtuutetulle Jälleenmyyjälle/maahantuojalle vian ilmaantumisesta. Omistajan on tuotava Tuote viallisine osineen Jälleenmyyjälle/maahantuojalle heti vian ilmaantumisen jälkeen, ja joka tapauksessa takuuajan puitteissa ja annettava Jälleenmyyjälle/maahantuojalle kohtuullinen mahdollisuus vian korjaamiseen. Omistaja vastaa Tuotteen kuljetuskustannuksista takuhuoltoon sitä varten osoitettuun lähimpään tai sopivimpaan huoltoliikkeeseen. Viimeisin lista valtuutetuista

korjausliikkeistä löytyy internetsivuilta osoitteesta www.meguro.fi

Ellei Tuotetta ole aikaisemmin rekisteröity, pitää Omistajan osoittaa takuukorjauksiin suorittamista varten ostotodistus. Takuukorjauksen vahvistamiseksi pitää Omistajan allekirjoittaa korjaus-/työtilaus ennen korjauksen aloittamista.

Kaikki tämän takuun puitteissa maahantuojan korvaamat osat ovat jatkossa maahantuojan omaisuutta ja huollon suorittanut liike palauttaa ne maahantuojalle.

5. PARSUN/Maahantuojan velvollisuudet

PARSUNin ja sen maahantuojan velvollisuus on tämän takuun puitteissa rajoitettu siten, että se korjaa tai korvaa ne Tuotteen osat, joissa on PARSUNin kohtuullisen arvion mukaan viallinen materiaali tai työn laatu. Näiden osien korjaus tai korvaus suoritetaan millä tahansa valtuutetulla Jälleenmyyjällä/maahantuojalla ilman osien tai työn laskutusta. PARSUNin vastuu rajoittuu tarvittavien korjausten tekemiseen tai osien korvaamiseen. Mikään takuurikkomusvaade ei voi olla syynä Tuotteen Omistajalle tapahtuneen myynnin mitätöimiselle tai peruuntumiselle.

Mikäli takuuhuoltoa vaaditaan alkuperäisen myyntimaan ulkopuolella, ovat paikallisista käytännöistä ja olosuhteista mahdollisesti johtuvat lisäkustannukset Omistajan vastuulla, mukaan lukien mutta ei rajoittuen hallitusten, valtioiden, maa-alueiden ja niitä vastaavien elinten veloittamaan rahtiin, vakuutukseen, veroihin, lisenssimaksuihin, tuontitulleihin ja mihin tahansa kaikkiin muihin rahoituskuluihin.

PARSUN pidättää itsellään oikeuden Tuotteiden ajoittaiseen parantamiseen, muuttamiseen tai vaihtamiseen ilman aikaisempien Tuotteiden muuttamisvelvollisuutta.

6. RAJOITUKSET – seuraavat eivät missään olosuhteissa kuulu takuun piiriin:

- Normaalista kulumisesta johtuva osien korvaaminen;
- Rutiininomaiset varaosat ja huolto, mukaan luettuina: huoltotarpeet, moottorin ja vaihteiston öljynvaihdot, voitelu, venttiilien ja vivustojen säädöt ja sytytystulppien vaihto, sinkkianodit, termostaatit, hammashihnat, käynnistysmoottorin holkit, suodattimet ja sytytystulpat;
- Väärästä tai puutteellisesta asennuksesta, ylläpidosta, talvisäilytyksestä ja/tai varastoinnista, käsikirjassa olevien menetelmien ja suositusten noudattamatta jättämisestä johtuneet vahingot;
- Vahingot, jotka johtuvat osien poistamisesta, vääristä korjauksista, huollosta tai sen laiminlyönnistä, tai moottoriin tehdyistä muutoksista tai sellaisten osien tai varaosien käyttämisestä, joita PARSUN ei ole valmistanut tai hyväksynyt, ja jotka kohtuullisesti arvioiden eivät sovi Tuotteeseen tai vaikuttavat haitallisesti sen toimintaan, käyttäytymiseen tai kestävyYTEEN, tai jotka johtuvat muiden kuin valtuutetun Jälleenmyyjän/maahantuojan valtuuttaman henkilön tekemistä korjauksista;
- Väärinkäytöstä, epätavallisesta käytöstä, käytöstä kilpailutoiminnassa, sopimattomasta käytöstä tai sellaisesta Tuotteen käytöstä johtuvat vahingot, joka ei noudata käsikirjassa suositeltua käyttöä;

- Ulkopuolisesta vahingosta, onnettomuudesta, moottorin uppoamisesta, veden sisäänmenosta, tulesta, varkaudesta, vandalismista tai ylivoimaisesta esteestä johtuvat vahingot:
- Vahingot, jotka johtuvat ulkopuolisen materiaalin aiheuttamasta tukoksesta jäähdytysjärjestelmässä;
- Vesipumpussa olevasta hiekasta tai roskista aiheutuvat vahingot; tai
- Ilmastotekijöistä aiheutuneet kosmeettiset värinmuutokset.

Takuu mitätöidään kokonaisuudessaan ja julistetaan pätemättömäksi mikäli:

- Tuotetta on muutettu siten, että se vaikuttaa vahingollisesti toimintaan, käyttäytymiseen tai kestävyYTEEN, tai muutettu sen käyttötarkoituksen muuttamiseksi; tai
- Tuotetta käytetään tai on käytetty missä tahansa vaiheessa kilpailamiseen tai mihinkään muuhun kilpailutoimintaan, vaikka kyseessä olisi sen edellinen omistaja.

7. Vastuuvollisuuden rajoitukset

KAIKKI TAKUUSITOUMUKSET, ILMAISTUT TAI KONKLUDENTTITSET, MUKAAN LUETTUINA ILMAN RAJOITUSTA KAIKKI KURANTTIUTTA TAI TIETTYYN TARKOITUKSEEN SOPIVUUTTA KOSKEVAT TAKUUT, RAJOITTUVAT KESTOLTAAN KYSEESSÄ OLEVAN RAJOITETUN TAKUUN VOIMASSA OLOON.

MITKÄÄN SATUNNAISET SEURANNAISVAHINGOT, SUORAT, EPÄSUORAT TAI MUUT MINKÄ TAHANSA TYYPPISET VAHINGOT EIVÄT SISÄLLY TÄMÄN TAKUUN PIIRIIN, MUKAAN LUETTUINA SEURAAVAT, MUTTA RAJOITTUMATTA NIIHIN: polttoainekulut, Tuotteen kuljetus Jälleenmyyjälle/maahantuojalle tai sieltä pois, Tuotteen irrottaminen veneestä ja sen uudelleen asennus, mekaanikon matka-aika, veteenlasku- ja vedestä nostokulut, luiska- tai laiturikulut, trailerilla kuljetus tai hinaaminen, puhelin-, matkapuhelin-, faksi- tai sähkekulut, vastaavan tai korvaustuotteen tai –veneen vuokra takuukorjauksen tai seisonta-ajaksi, taksi-, matkustus- tai majoituskulut, henkilökohtaisen omaisuuden hukkaaminen tai vahingot, haitta, vakuutuskustannukset, lainojen maksut, ajan menetykset, ansiotulon, tuoton tai voiton menetys, tai Tuotteen nauttimisen tai käytön menetys.

Yhdelläkään Jälleenmyyjällä/maahantuojalla tai muulla henkilöllä ei ole valtuuksia minkään muun Tuotetta koskevan vahvistuksen, edustuksen tai takuun antamiseen kuin ne, mitä tähän rajoitettuun takuuseen sisältyy, ja mikäli näin tapahtuu, niitä ei voida käyttää SUZHOU PARSUN POWER MACHINE CO., LTD:a tai sen Suomalaista maahantuojaa vastaan. PARSUN pidättää itsellään oikeuden muuttaa tätä takuuta milloin tahansa ja on itsestään selvää, että kyseiset muutokset eivät muuta niitä takuuehtoja, jotka koskevat tämän takuun voimassa ollessa myyjiä Tuotteita.

8. Luovutus

Mikäli Tuotteen omistusoikeus siirretään takuuajana, siirtyy myös tämä takuu, joka on voimassa takuuajan loppuun edellyttäen, että uusi Omistaja ottaa ensi tilassa yhteyttä maahantuojaan tai rekisteröity osoitteessa www.meguro.fi Tuotteen uudeksi Omistajaksi.

PARSUN

HUOLTO-OHJELMA

Huolto pitää suorittaa oheisen ohjelman mukaan, jotta takuu pysyy voimassa. Omatoiminen tarkastus voidaan tehdä käyttäjän toimesta itse omalla vastuulla tai se voidaan vaihtoehtoisesti teettää valtuutetussa huoltokorjaamossa. Kaikki muut huoltotyöt tulee teettää valtuutetussa huollossa.

Täytä koneesi tiedot ennen käyttöönottoa:

Moottori: _____

Toimituspäivä: _____

Moottorin numero: _____

Sarjanumero: _____



Maahantuoja: Meguro Oy, Tuurnankatu 16, 33270 Tampere, puh 010 322 1870,
www.meguro.fi, myynti@meguro.fi Y-tunnus: 2334067-3

MÄÄRÄAIKAISHUOLTO

LUOVUTUSHUOLTO

Moottoriöljy	täyttö	<input type="checkbox"/>	leima:
Vaihteistoöljy	täyttö	<input type="checkbox"/>	
Koeajo	suoritettu	<input type="checkbox"/>	
Muu tarkastus			
(toiminnot, vuodot jne)	suoritettu	<input type="checkbox"/>	allekirjoitus:

1. HUOLTO 10 TUNNIN JÄLKEEN

Moottoriöljy ja suodatin	vaihto	<input type="checkbox"/>	leima:
Venttiilien säätö	suoritettu	<input type="checkbox"/>	
Koeajo	suoritettu	<input type="checkbox"/>	
Muu tarkastus			
(toiminnot, vuodot jne)	suoritettu	<input type="checkbox"/>	
Rasvaus	suoritettu	<input type="checkbox"/>	allekirjoitus:

2. HUOLTO 100 TUNNIN / 1 VUODEN JÄLKEEN

Moottoriöljy ja suodatin vaihto leima:

Venttiilien säätö suoritettu

Koeajo suoritettu

Muu tarkastus

(toiminnot, vuodot jne) suoritettu

Rasvaus suoritettu allekirjoitus:

3. HUOLTO 200 TUNNIN / 2 VUODEN JÄLKEEN

Moottoriöljy ja suodatin vaihto leima:

Venttiilien säätö suoritettu

Koeajo suoritettu

Muu tarkastus

(toiminnot, vuodot jne) suoritettu

Rasvaus suoritettu allekirjoitus:

4. HUOLTO 300 TUNNIN / 3 VUODEN JÄLKEEN

Moottoriöljy ja suodatin vaihto leima:

Venttiilien säätö suoritettu

Koeajo suoritettu

Muu tarkastus

(toiminnot, vuodot jne) suoritettu

Rasvaus suoritettu allekirjoitus:

5. HUOLTO 400 TUNNIN / 4 VUODEN JÄLKEEN

Moottoriöljy ja suodatin vaihto leima:

Venttiilien säätö suoritettu

Koeajo suoritettu

Muu tarkastus

(toiminnot, vuodot jne) suoritettu

Rasvaus suoritettu allekirjoitus:

6. HUOLTO 500 TUNNIN / 5 VUODEN JÄLKEEN

Moottoriöljy ja suodatin vaihto

nokka-akselin hihna ja vesipumpun juoksupyörä

vaihto

Venttiilien säätö suoritettu

Koeajo suoritettu leima:

Muu tarkastus

(toiminnot, vuodot jne) suoritettu

Rasvaus suoritettu allekirjoitus:

7. HUOLTO 600 TUNNIN / 6 VUODEN JÄLKEEN

Moottoriöljy ja suodatin vaihto leima:

Venttiilien säätö suoritettu

Koeajo suoritettu

Muu tarkastus

(toiminnot, vuodot jne) suoritettu

Rasvaus suoritettu allekirjoitus:

8. HUOLTO 700 TUNNIN / 7 VUODEN JÄLKEEN

Moottoriöljy ja suodatin vaihto leima:

Venttiilien säätö suoritettu

Koeajo suoritettu

Muu tarkastus

(toiminnot, vuodot jne) suoritettu

Rasvaus suoritettu allekirjoitus:

9. HUOLTO 800 TUNNIN / 8 VUODEN JÄLKEEN

Moottoriöljy ja suodatin vaihto leima:

Venttiilien säätö suoritettu

Koeajo suoritettu

Muu tarkastus

(toiminnot, vuodot jne) suoritettu

Rasvaus suoritettu allekirjoitus:

10.HUOLTO 900 TUNNIN / 9 VUODEN JÄLKEEN

Moottoriöljy ja suodatin vaihto leima:

Venttiilien säätö suoritettu

Koeajo suoritettu

Muu tarkastus

(toiminnot, vuodot jne) suoritettu

Rasvaus suoritettu allekirjoitus:

11.HUOLTO 1000 TUNNIN / 10 VUODEN JÄLKEEN

Moottoriöljy ja suodatin vaihto

nokka-akselin hihna ja vesipumpun juoksupyörä

vaihto

Venttiilien säätö suoritettu

Koeajo suoritettu leima:

Muu tarkastus

(toiminnot, vuodot jne) suoritettu

Rasvaus suoritettu allekirjoitus:

KÄSIKIRJA / VASTAANOTTOTODISTUS

JÄLLEENMYYJÄ:

Nimi _____

Osoite _____

TAI Jälleenmyyjän leima:

Täytä ja allekirjoita alla oleva kaavake uuden PARSUN-perämoottorin toimituksen yhteydessä. Jälleenmyyjä/maahantuoja arkistoi kaavakkeen.

Leikkaa ja arkistoi tämä osa asiakirjasta

VASTAANOTTOTODISTUS

Nimi _____

Osoite _____

TUOTE:

Mallin nro _____

Sarjanumero _____
(Asiakas tai Jälleenmyyjä/maahantuoja täyttää)

Tässä asiakirjassa mainittu Jälleenmyyjä/maahantuoja on antanut minulle käyttöä, huoltoa, turvalaitteita ja takuuta koskevia ohjeita, jotka ymmärrän ja joita lupaan noudattaa. Olen vastaanottanut toimituksen yhteydessä suomenkielisen omistajan käsikirjan.

Allekirjoitus _____

Pvm _____